

# ¿Qué sentiré cuando use el sacaleche para mi bebé en la NICU?

El uso del sacaleche en los primeros días después del nacimiento causa reacciones beneficiosas en el cuerpo que pueden hacerle preocupar si no sabe que son normales.

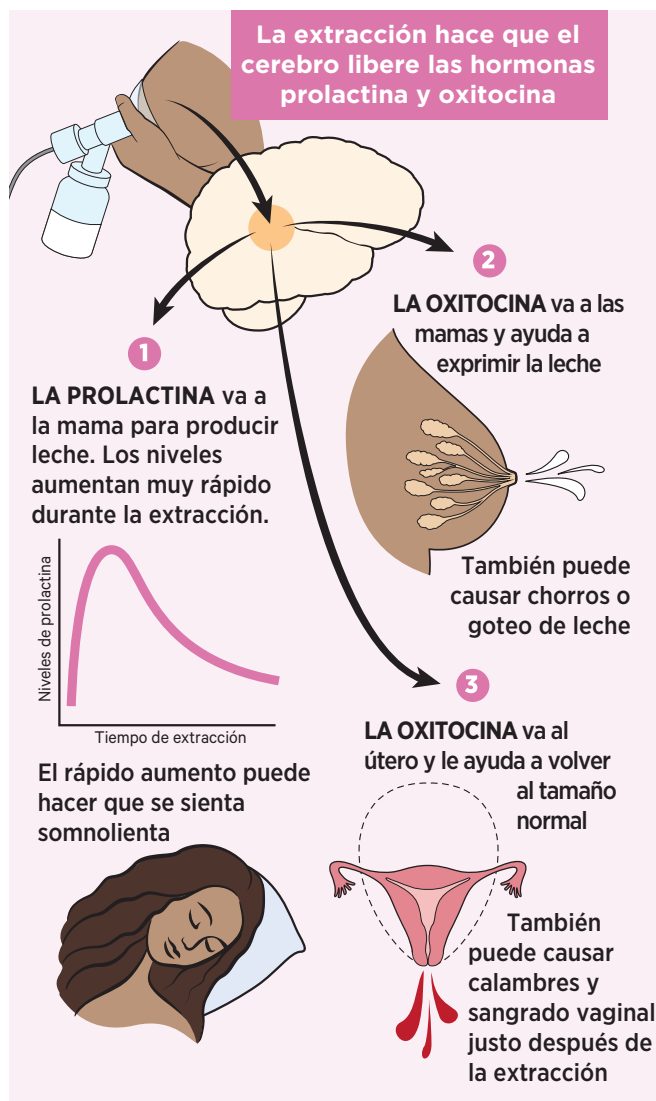
Estas sensaciones son el resultado de las hormonas de la lactancia, **prolactina** y **oxitocina**. Ambas hormonas se producen en el cerebro, se envían al torrente sanguíneo y se unen a las terminaciones nerviosas de los senos.

La **prolactina** es la principal **hormona que produce leche** y se envía desde el cerebro sólo cuando se extrae leche o se amamanta.

- La prolactina tiene un nivel de **descanso** (inferior, estable) y un nivel **pico** (más alto, superior). Cuando comienza a extraerse leche, la prolactina está en un nivel de reposo, pero aumenta a un nivel máximo muy rápido, solo 30-45 minutos más tarde.
- En las madres primerizas, el nivel máximo puede ser tres veces mayor que el nivel de reposo, por lo que los efectos de la prolactina pueden ser muy fuertes.
- El rápido aumento de la prolactina en la sangre puede sentirse casi como tomar un somnífero. Sentir sueño justo después de la lactancia ayuda a una madre primeriza a dormir cuando su bebé lo hace (justo después de comer), esta es una reacción beneficiosa.
- Muchas madres en la NICU dicen que se sienten somnolientas durante o después de la extracción, y piensan que algo está mal. Algunas madres informan quedarse dormidas usando el sacaleche. Si usted se siente somnolienta durante y después de la extracción, puede estar segura de que la prolactina está trabajando normalmente para aumentar su abastecimiento de leche.

La **oxitocina** se une a las terminaciones nerviosas en los músculos diminutos de todo el cuerpo, haciendo que los músculos se aprieten. En los senos, la oxitocina ayuda a la **extracción** de la leche.

- Los conductos de los senos tienen estos músculos diminutos a su alrededor y la oxitocina hace que los músculos se aprieten.
- Cuando los músculos se aprietan, usted notará chorros o rocío de leche durante la extracción. Esto se llama **expulsión de leche** (también llamado reflejo de bajada o bajada de la leche).
- Después de una o dos semanas, la mayoría de las madres comienza a sentir la expulsión de la leche, y la describen como un apretamiento en la mama, o una sensación de "alfileres y agujas" en los pezones.
- Algunas madres confunden estas sensaciones con pezones doloridos. Sin embargo, si la incomodidad se siente en ambos pezones y desaparece en uno o dos minutos, es probable que sea la expulsión de la leche.



- La oxitocina también se puede enviar desde el cerebro cuando sostiene o piensa en su bebé, por lo que la leche puede gotear o filtrarse de los senos incluso si no está extrayendo leche.
- El útero también tiene terminaciones nerviosas que se unen a la oxitocina, lo que causa calambres (dolor después del parto) en los primeros días después del nacimiento.
- La extracción hace que la oxitocina aumente, por lo que las madres generalmente sienten los calambres uterinos más fuertes durante y justo después de extraerse leche.
- Los calambres uterinos expulsan los productos posparto, por lo que después de la extracción puede notar un torrente repentino de sangrado vaginal, que es más notable cuando se pone de pie.
- Los calambres y la secreción vaginal son reacciones normales que ayudan al útero a volver a su tamaño anterior al embarazo más rápidamente. Esto reduce las posibilidades de complicaciones posparto, especialmente sangrado e infección.

## Descargo de responsabilidad

Esta hoja con información general está concebida para su uso bajo la orientación de profesionales sanitarios en la unidad de cuidados intensivos neonatales (UCI neonatal). Su finalidad principal es formativa además de facilitar que los profesionales sanitarios de la UCI neonatal proporcionen información adicional a progenitores o personas sin formación médica. Las hojas con información general que ofrece el Rush University Medical Center están dirigidas a progenitores y demás personas interesadas sin formación médica y no pretenden ser exhaustivas. En ningún caso se debe considerar esta información como una sustitución del asesoramiento o tratamiento profesional ni de cualquier opinión médica independiente por parte de un profesional sanitario relativa a diagnósticos o planes de tratamiento específicos del paciente. Los profesionales sanitarios deben ejercer su propio criterio médico independiente y las decisiones relativas a diagnósticos o planes de tratamiento serán responsabilidad exclusiva de dichos profesionales sanitarios. El contenido general de esta hoja informativa no se podrá utilizar para realizar diagnósticos independientes ni para iniciar tratamientos. Nuestra información no está relacionada personalmente con usted. Por ello le recomendamos que consulte a profesionales sanitarios reconocidos para obtener un consejo específico sobre cualquier problema médico.

Esta hoja informativa se publicó en [www.LactaHub.org](http://www.LactaHub.org) en marzo de 2021. Se facilita de buena fe. Estaremos encantados de proporcionarle más información y orientación.

Esperamos su consulta en: [contact@lactahub.org](mailto:contact@lactahub.org)